



Doi: <https://doi.org/10.15407/dse2018.01.153>

УДК 316.34:311(477)

JEL CLASSIFICATION: H23, D63

## Н.М. РОМАНЧУК

канд. екон. наук, наук. співроб.

Інститут демографії та соціальних досліджень

імені М.В. Птухи НАН України

01032, м. Київ, бул. Т. Шевченка, 60

E-mail: Romanchuk\_Nataliia@ukr.net

# ОЦІНКА ЕКОНОМІЧНОЇ НЕРІВНОСТІ ДОМОГОСПОДАРСТВ УКРАЇНИ ЗА КОНЦЕПЦІЄЮ РОЗШИРЕНОГО ДОХОДУ

*Розглянуто результати оцінки характеристик диференціації домогосподарств України за розширеним доходом, який визначається на основі узагальненої моделі, що включає як доходи, так і додаткові компоненти, зокрема, непрямі податки, імпутовану ренту та вартість державних послуг у сфері освіти й охорони здоров'я, що споживаються домогосподарствами. Представлено підходи до оцінки розширеного доходу з урахуванням особливостей наявного в Україні інформаційного забезпечення. Наведено результати визначення індекса Джині, коефіцієнтів фондів і розподілів доходів домогосподарств на основі грошового, загального та розширеного доходів. Розрахунки здійснено із використанням репрезентативної модельної сукупності домогосподарств України, яка містить систему характеристик домогосподарств на мікрорівні, зокрема, грошовий і загальний доходи, визначені за результатами вибіркового обстеження, а також імпутовані величини непрямих податків, ренти, вартості державних соціальних послуг. Установлено розбіжності у розподілі грошового, загального та розширеного доходів за децильними групами домогосподарств. Показано, що оцінка індексу Джині, отримана на основі розширеного доходу, є на 3 в. п. та 1 в. п. нижчою у порівнянні із відповідними оцінками за грошовим і загальним доходами, відповідно. Визначено особливості формування компонент розширеного доходу для різних груп домогосподарств за соціально-демографічними й економічними характеристиками. Показано, що основними обмеженнями застосування концепції є недосконалість інформаційного забезпечення, яка не дає можливості надійно й на регулярній основі оцінювати величину усіх компонент розширеного доходу, а також необхідність проведення додаткових досліджень з метою розробки методологічних підходів із визначення компонент цього доходу. Імплементация концепції розширеного доходу є найбільш доцільною при дослідженні економічної диференціації населення країни з точки зору результативності реалізації механізмів перерозподілу соціальної і фіскальної систем країни та для визначення ефективності функціонування цих систем, враховуючи їх взаємозв'язок.*

**Ключові слова:** концепція розширеного доходу, грошовий дохід, показники нерівності населення за доходами, розподіл доходів, дані мікрорівня.

©. РОМАНЧУК Н.М., 2018

ISSN 2072-9480. Демографія та соціальна економіка, 2018, № 1 (32): 153–165

153

Н.Н. Романчук

канд. экон. наук, научн. сотруд.

Институт демографии и социальных исследований

имени М.В. Птухи НАН Украины

01032, г. Киев, бул. Т. Шевченко, 60

E-mail: Romanchuk\_Nataliia@ukr.net

## ОЦЕНКА ЭКОНОМИЧЕСКОГО НЕРАВЕНСТВА ДОМОХОЗЯЙСТВ УКРАИНЫ СОГЛАСНО КОНЦЕПЦИИ РАСШИРЕННОГО ДОХОДА

*Рассмотрены результаты оценивания характеристик дифференциации домохозяйств Украины согласно расширенному доходу, который определяется на основе обобщенной модели, включающей как доходы, так и дополнительные компоненты, в частности, непрямые налоги, импутированную ренту и величину государственных услуг в сфере образования и здравоохранения, потребляемых домохозяйствами. Представлены подходы к оценке расширенного дохода с учетом особенностей имеющегося в Украине информационного обеспечения. Приведены результаты оценивания индекса Джини, коэффициентов фондов и распределений доходов домохозяйств на основе денежного, общего и расширенного доходов. Расчеты осуществлены с использованием репрезентативной модельной совокупности домохозяйств Украины, которая включает систему характеристик домохозяйств на микроуровне, в частности, денежный и общий доходы, определенные по результатам выборочных обследований, а также импутированные величины непрямых налогов, ренты, стоимости государственных социальных услуг. Определены различия в распределении денежного, общего и расширенного доходов по децильным группам домохозяйств. Показано, что оценка индекса Джини, полученная на основе расширенного дохода, на 3 п. п. и 1 п. п. ниже по сравнению с денежным и общим доходом, соответственно. Определены особенности формирования компонент расширенного дохода для различных групп домохозяйств по социально-демографическим и экономическим характеристикам. Показано, что основными ограничениями имплементации концепции служат несовершенство информационного обеспечения, что не дает возможности надежно и на регулярной основе оценивать величину всех компонент расширенного дохода, а также необходимость проведения дополнительных исследований с целью разработки методологических подходов по определению основных компонент этого дохода. Имплементация концепции расширенного дохода является наиболее целесообразной для исследования экономической дифференциации населения как индикатора результативности реализации механизмов перераспределения социальной и фискальной систем страны и для определения эффективности функционирования этих систем, учитывая их взаимосвязь.*

**Ключевые слова:** концепция расширенного дохода, денежный доход, показатели неравенства населения по доходам, распределение доходов, данные микроуровня.

N.M. ROMANCHUK

PhD, Researcher

Ptukha Institute for Demography and Social Studies

of National Academy of Science of Ukraine

03032, Kyiv, blvd Taras Shevchenko, 60

E-mail: Romanchuk\_Nataliia@ukr.net

## ASSEMENT OF HOUSEHOLD ECONOMIC INEQUALITY OF UKRAINE BASED ON THE EXPANDED INCOME CONCEPT

*The results of assessment of the characteristics of household economic differentiation in Ukraine according to the expanded income, which is determined on the basis of a generalized model that includes both income and additional components, which are, in particular, indirect taxes, imputed rent and the cost of public services in the field of education and health, consumed by households, are examined. The approaches to the evaluation of the expanded income taking into account the available statistical information in Ukraine are presented. The results of assessment of Gini index, 90/10, 80/20 ratios and household income distributions based on cash, total and expanded incomes are presented. The evaluation is carried out with the use of the representative model of households in Ukraine, which contains a system of household microlevel characteristics, such as cash and total income (defined on the basis of the sample surveys), as well as the imputed values of indirect taxes, rent, and*

*costs of the public social services. Differences in the distribution of cash, total and expanded income for household decile groups are defined. It is shown that the Gini index value assessed on the basis of the expanded income in 3 p. p. and 1 p. p. is lower compared to cash and total incomes, respectively. The features of the formation of the expanded income components for different groups of households according to their socio-demographic and economic characteristics are determined. It is shown that the main limitations of the concept's application are the imperfection of statistical information, which is not capable of reliable and regular assessments of the expanded income components, as well as the need for additional research to develop methodological approaches for evaluation of the income components. The implementation of the expanded income concept is most appropriate in the study of household economic differentiation as an indicator of implementation effectiveness of the redistribution mechanisms of social and fiscal systems of the country and in case of determination of these systems' functioning effectiveness, taking into account their interconnection.*

**Keywords:** *expanded income concept, cash income, inequality indices, income distribution, macrodata.*

**Постановка проблеми.** Однією з найгостріших проблем для сучасного глобального світу і багатьох країн залишається проблема економічної нерівності. Це, зокрема, підтверджується тим, що однією з ключових доповідей на Світовому економічному форумі 2018 р. стала доповідь міжнародної організації Оксфем (*Oxfam*) стосовно результатів аналізу розподілу світових ресурсів серед населення планети. Відповідно до даних цього дослідження, 1 % найбагатшого населення планети належить 82 % ресурсів світу [1]. У рамках цієї проблематики питання адекватності методології оцінки економічної нерівності населення потребує особливої уваги, як щодо підходів до розрахунку індикаторів нерівності, так і щодо показників, на основі яких визначається рівень життя та диференціація населення за доходами.

**Аналіз останніх досліджень і публікацій.** Показники доходів домогосподарств найчастіше є одним із основних індикаторів добробуту у дослідженнях рівня життя населення. Здебільшого доходи визначають як суму ресурсів у грошовій формі, що отримують домогосподарства. Основний недолік використання такого показника в аналізі — те, що дохід у грошовій формі не є комплексним індикатором добробуту населення, оскільки не в повному обсязі враховує усі види ресурсів, які має у розпорядженні домогосподарство для задоволення своїх потреб.

Доцільно зазначити, що в деяких випадках альтернативними показниками, які використовують у дослідженнях економічної нерівності населення, є витрати, що дає змогу опосередковано нівелювати недоліки методологічного підходу, пов'язані із тіньовими доходами домогосподарств, пільгами, оцінкою використаних заощаджень, здійснених у попередні періоди часу тощо.

Альтернативною концепцією, що враховує узагальнений набір ресурсів домогосподарств, є концепція розширеного доходу [2]. Розширений дохід (далі РД) визначається як ресурси домогосподарств, отримувані у грошовій формі, а також вартісна оцінка компонентів, якими прямо або опосередковано володіють чи до яких мають доступ члени домогосподарства, зокрема:

- сума непрямих податків, сплачених домогосподарством;
- імпутована рента;
- державні соціальні трансферти у формі послуг (послуги у сфері охорони здоров'я, освіти тощо).

Однією із основних причин складності аналізу доходів домогосподарств із урахуванням цих компонентів є відсутність або суттєва обмеженість даних. Відповідно, більшість досліджень диференціації й умов життя домогосподарств обмежуються, в кращому випадку, оцінкою декількох із зазначених компонентів.

Дослідженню впливу зазначених компонентів на нерівність населення за доходами чи витратами присвячено низку робіт. Зокрема, С. О'Донохью та ін. (*S. O'Donoghue et al.*) звертаються до оцінювання перерозподільного ефекту від ураховання непрямих податків у структурі витрат домогосподарств [3].

При оцінюванні економічної нерівності населення А. Паулус та ін. (*A. Paulus et al.*) розглядають вплив соціальних послуг у натуральній чи безготівковій формі (зокрема, державних житлових субсидій, освіти, охорони здоров'я) на розподіл домогосподарств за доходами та наводять оцінки показників бідності й економічної диференціації населення за доходами для шести європейських країн [4]. Результати дослідження призвели до висновку про істотне зниження ступеня економічної нерівності за усіма розглянутими показниками за умови врахування сум державних витрат на соціальні послуги у доході домогосподарств.

Дж. Фрік та ін. (*J. R. Frick et al.*) дослідили можливість ураховання імпутованої ренти у сумі чистого доходу домогосподарств п'яти європейських країн, що дало змогу оцінити вплив зазначеного фактору на ступінь нерівності та бідності у цих країнах [5]. Відповідно до результатів дослідження доведено, що застосування такого підходу істотно позначилося на оцінках рівня доходів власників житла та домогосподарств, які мешкають у соціальному житлі (або отримують субсидію на житло), що забезпечило помітне зниження оцінок показників економічної диференціації населення в цілому.

Дослідження, що розглядає вплив соціальних трансфертів у грошовій і натуральній формах, прямого та непрямого оподаткування домогосподарств на процеси перерозподілу населення за доходами, також показало помітне зменшення оцінок нерівності населення в межах однієї країни М.Дж. Сунг, К. Парк (*M.J. Sung, K. Park*) [6].

Наріжною особливістю названих робіт є те, що аналіз впливу компонентів здійснено на основі даних мікрорівня, що дало змогу дослідити дистрибуційні ефекти від ураховання додаткових складових доходу. Водночас, істотним недоліком є те, що у жодній із зазначених робіт не розглянуто вплив непрямого оподаткування, імпутованої ренти та соціальних трансфертів у комплексі, натомість досліджується лише вплив певного компонента на рівень економічної диференціації населення.

Таким чином, застосування підходу із використанням концепції РД дає змогу оцінити економічну нерівність населення України з точки зору ураховання усіх благ і ресурсів, що визначають рівень та умови життя членів домогосподарств у конкретний період за певних економічних і політичних умов. При цьому застосування концепції має деяке обмеження: оцінки в рамках підходу враховують лише прямі ефекти від впливу чинних у конкретний момент інструментів фіскальної та соціальної політики, що переважно детермінують досліджуваний стан розподілу доходів домогосподарств країни. Відповідно поза межами оцінювання залишаються непрямі ефекти від зміни інструментів і заходів державної політики, динаміки відносних цін, поведінки домогосподарств тощо. Основними припущеннями концепції РД є такі:

- поведінка домогосподарств детермінована чинним законодавством, зокрема нормативно-правовими актами фіскальної національної системи, тому припущено повна відсутність явища ухилення від сплати податків у секторі домогосподарств;
- економічна поведінка домогосподарств є максимально ефективною, тобто припущено, що домогосподарство (або його члени відповідно до соціально-демографічних характеристик) користуються або володіють усіма доступними ресурсами (компонентами), що входять до структури РД;

- в межах концепції оцінюються ефекти перерозподілу доходів між домогосподарствами країни, водночас, розподіл ресурсів протягом життя членів домогосподарств не розглядається.

**Метою** цієї статті є визначення впливу моделі розширеного доходу при оцінюванні характеристик економічної диференціації домогосподарств на основі репрезентативного масиву мікроданих, що характеризують доходи домогосподарств, а також непрямі податки, імпутовану ренту і величину державних соціальних послуг.

**Наукова новизна.** Вперше здійснено порівняння оцінок основних показників економічної диференціації домогосподарств (зокрема, індексу Джині та коефіцієнтів фондів) для змодельованої сукупності домогосподарств України в межах класичної концепції доходу та концепції розширеного доходу.

**Виклад основного матеріалу.** Відповідно до методології РД визначено як грошовий дохід за винятком непрямих податків, але з урахуванням суми імпутованої ренти та вартості отриманих соціальних послуг. Відповідно до поширеного використовуваного підходу, грошовий дохід є сумою валового доходу домогосподарств і соціальних виплат, за вирахуванням внесків на соціальне страхування та податків на доходи фізичних осіб. Внески на соціальне страхування роботодавців та самозайнятих осіб також вираховуються з валового доходу (рис. 1).

Нижче описані основні компоненти РД.

**Соціальна допомога.** У межах концепції виділено групи соціальних видатків: пенсії; соціальні допомоги, що передбачають перевірку майнового стану заявників; державні допомоги, що не передбачають перевірки майнового стану реципієнтів. Суми отримуваних пенсійних виплат враховані у доході домогосподарств, до складу яких входять пенсіонери. Водночас, внески до приватних пенсійних фондів виключено із валового доходу. Інші види соціальних державних видатків визначено залежно від необхідності перевірки відповідності майнового стану або рівня доходів заявників.

У процедурі оцінювання використано показник «Грошовий дохід домогосподарств», який розраховує Державна служба статистики України. За метаданими він найбільше відповідає «класичній концепції» доходу [7, с. 355].

**Непряме оподаткування** – істотно впливає на реальну купівельну спроможність окремих домогосподарств – більшість непрямих податків (зокрема, податок на додану вартість (далі – ПДВ)) мають регресивний характер відносно доходів домогосподарств. На користь вагомості даного компонента та необхідності його врахування для оцінки нерівності свідчить той факт, що надходження від непрямого оподаткування склали майже 46 % доходів зведеного бюджету України у 2016 р. [8]. Непряме оподаткування, як правило, включає податок на додану вартість, акциз (акцизний податок або акцизний збір), мито, в деяких джерелах – податки на продаж цінних паперів, на переказ коштів за кордон, на дарування й успадкування, на передачу власності, на матеріально-технічні запаси та обладнання, гербові збори, всі інші податки (збори), крім прямих податків і податків з імпорту. В межах концепції РД використовується лише ПДВ, оскільки суму інших інструментів непрямого оподаткування домогосподарств важко оцінити на мікрорівні.

Методологічно сума ПДВ вираховується з грошового доходу, формуючи показник «грошовий дохід після непрямого оподаткування», що становить «чисту» (без податків) вартість спожитих домогосподарством товарів та послуг. Оцінка суми ПДВ визначена на мікрорівні, та сформована виходячи зі структури витрат кожного домогосподарства, з урахуванням того, що деякі види послуг і товарів звільнюються

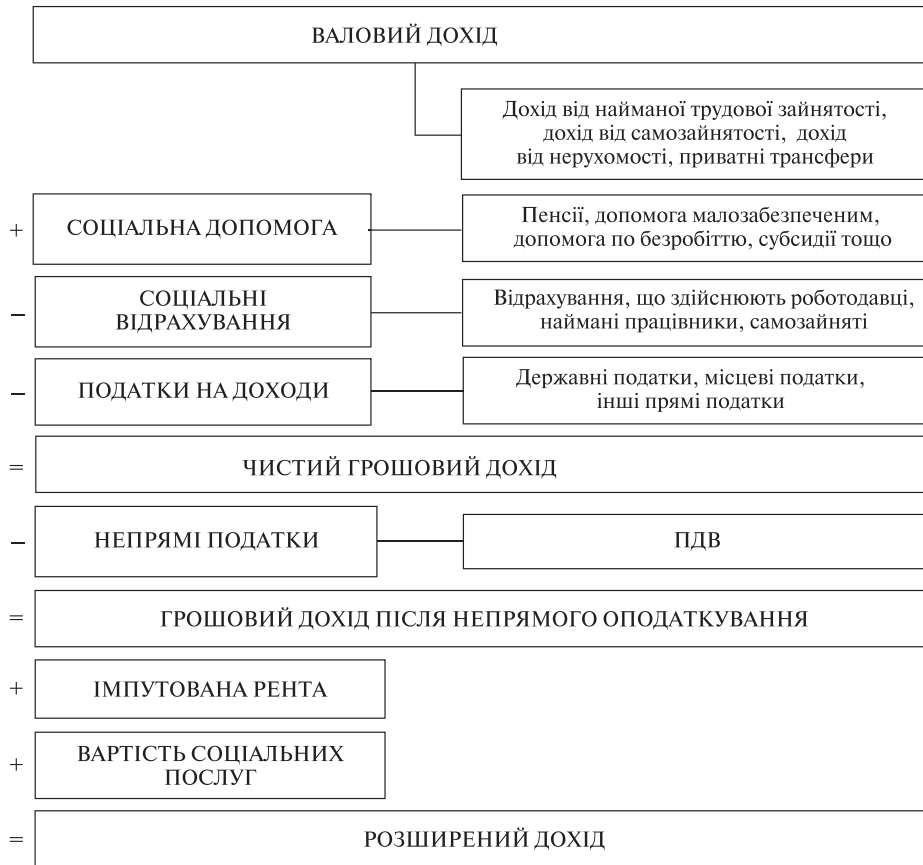


Рис. 1. Компоненти розширеного доходу

Джерело: складено автором на основі [2].

від сплати ПДВ або не є об'єктом такого оподаткування. Крім того, до уваги взято й місце здійснення покупки – податок на додану вартість не вираховано із вартості товарів, придбаних на ринках.

*Імпутована рента* визначена як вартість послуг проживання у власному житлі, тобто, вартість проживання домогосподарства у подібному житлі, за вирахуванням фактично сплаченої ренти, отриманих субсидій, витрат на ремонт тощо. Основною причиною розгляду імпутованої ренти у складі розширеного доходу є той факт, що за рівності всіх інших умов власники житла (нерухомості) користуються відносними перевагами порівняно із рештою домогосподарств, оскільки несуть менші поточні витрати на житло або отримують прибуток від власної нерухомості. Існують різні підходи до розрахунку імпутованої ренти: еквівалентний підхід, метод споживчої вартості, метод самооцінювання тощо. Державна служба статистики України визначає імпутовану ренту, ґрунтуючись на рівні цін фактичної орендної плати на подібне житло, а також на результатах застосування методу витрат користувачів (споживчої вартості), що передбачає оцінку кожного виду витрат, які власники житла мають урахувати для встановлення розміру плати за власне житло за умови здавання його в оренду [9].

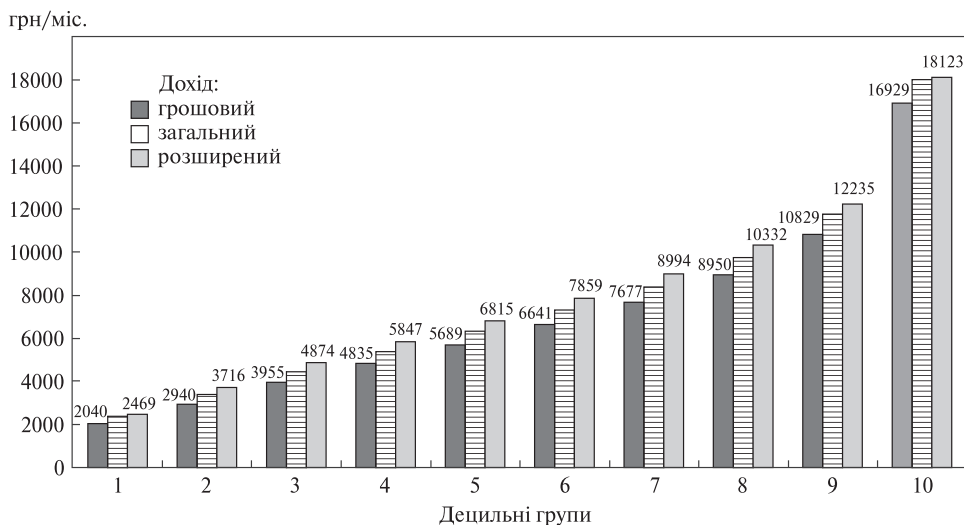
Зважаючи на те, що Державна служба статистики України здійснює розрахунок вартості послуг проживання у власному житлі на національному рівні для потреб Системи національних рахунків, у процедурі оцінювання концепції РД використано саме ці оцінки [10, с. 48]. Суму імпутованої ренти визначено для домогосподарств, які у структурі своїх витрат мають витрати на оплату за власне основне житло.

**Вартість соціальних послуг.** Грошова вартість соціальних послуг, отриманих через неринкові механізми (гарантується державою), – складова ресурсів, що є у розпорядженні членів домогосподарств. У розвинутих країнах видатки на подібні послуги (освіта, медичне страхування, догляд за дітьми та літніми людьми тощо) складають близько 50 % державних трансфертів.

Вартість послуг освіти, гарантованої державою, доцільно визначати на основі витрат на початкову, середню, вищу освіту, розрахованих на душу населення. В межах концепції зроблено припущення, що розрахована середня вартість надання освітніх послуг (зазначеного рівня) об'єктивно відображає їхню цінність для учнів і студентів, які навчаються у державних закладах освіти. Відповідно припускаємо, що учні (їх батьки або опікуни), студенти самостійно фінансуватимуть навчання у подібних освітніх закладах за умови відсутності державного фінансування освіти. Витрати на НДДКР (для вищої освіти) у процесі оцінювання не розглянуто, оскільки передбачається, що студенти не є основними бенефіціарами такого виду державних витрат.

У процедурі оцінювання РД для домогосподарств України величину витрат на освіту прийнято відповідно до видатків зведеного бюджету України на освіту [11, с. 3]. При цьому вартість послуг освіти враховано у доході домогосподарства таким чином:

- вартість послуг дошкільної освіти на одну дитину віком 0–6 років, пропорційно до кількості дітей відповідного віку у складі домогосподарства;
- вартість послуг середньої освіти на одну дитину віком 7–17 років, пропорційно до кількості дітей відповідного віку у складі домогосподарства;



**Рис. 2. Розподіл грошового, загального та розширеного доходів домогосподарств за децильними групами домогосподарств, визначених за рівнем відповідного доходу**

Джерело: розрахунки автора, здійснені на основі репрезентативної моделі домогосподарств України [11].

- вартість послуг вищої та професійно-технічної освіти, якщо у складі домогосподарства є студент або соціально-економічний статус голови домогосподарства – «студент».

Витрати на охорону здоров'я оцінено на основі ризикового підходу, тобто відповідно до вартості медичного страхового полісу для особи із аналогічними демографічними характеристиками. Передбачається, що зазначена оцінка відповідатиме державним витратам на охорону здоров'я (в тому числі витратам на стаціонарне, амбулаторне лікування, фармацевтичні товари та профілактичні заходи), розраховані на душу населення в межах відповідної вікової групи.

У ході оцінювання РД для домогосподарств України витрати на охорону здоров'я визначено, виходячи із загальних витрат на охорону здоров'я на душу населення згідно з даними Державної служби статистики [12, с. 8]. Відповідна сума витрат врахована у дохід домогосподарства пропорційно до його розміру.

Алгоритм оцінювання доходу домогосподарств за концепцією РД передбачає поетапне врахування непрямих податків, імпутованої ренти, вартості соціальних послуг у сумі грошового доходу домогосподарств України. Процедура оцінювання імплементована із використанням репрезентативної моделі домогосподарств України, що ґрунтується на результатах Державного вибіркового обстеження умов життя домогосподарств 2011–2013 рр., які приведено за основними демографічними й економічними показниками до рівня 2015 року (детально процедура формування моделі описана у [13]). У результаті оцінювання отримано РД на мікрорівні – відповідно до структури, суми доходів і складу споживчих витрат кожного домогосподарства.

Порівняння розподілу сум різних видів доходів за децильними групами домогосподарств України, визначеними на основі рівня відповідного доходу, наведено на рис. 2. Згідно з даними, наведеними на рис. 2, сума РД у місяць, що припадає на відповідні групи, є вищою за суми грошового та загального доходів у місяць для усіх децильних груп домогосподарств, визначених за рівнем розширеного, грошового та загального доходів, відповідно.

Водночас, аналіз розподілу часток доходу за децильними групами домогосподарств дає змогу дійти висновку про «справедливіший» розподіл РД у суспільстві: частки цього доходу, що припадають на останні децильні групи (дев'яту та десятую) є меншими за такі частки грошового та загального доходу (рис. 3).

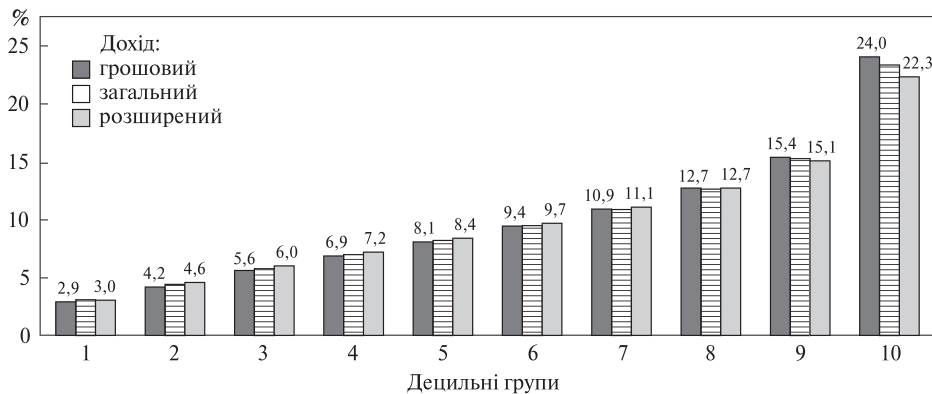


Рис. 3. Частки грошового, загального та розширеного доходу домогосподарств, що припадають на децильні групи домогосподарств, визначених за рівнем відповідного доходу

Джерело: розрахунки автора, здійснені на основі репрезентативної моделі домогосподарств України [11].



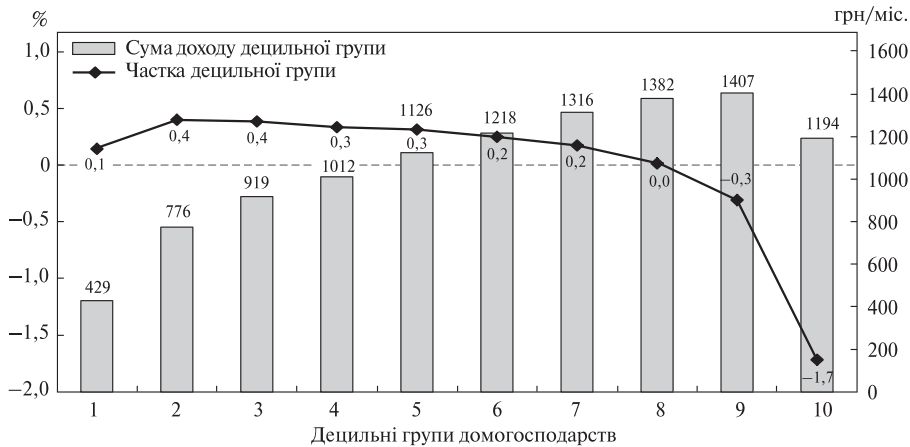


Рис. 4. Різниця сум і часток розширеного та грошового доходу за децильними групами домогосподарств, визначених за рівнем відповідного доходу

Джерело: розрахунки автора, здійснені на основі репрезентативної моделі домогосподарств України [11].

При цьому, частки РД для інших децильних груп є більшими за за ті ж частки грошового та загального доходів, що свідчить про фактично вищий рівень добробуту у домогосподарств-представників першої – восьмої децильних груп та нижчий ступінь економічної нерівності домогосподарств, визначений на основі РД (рис. 3). Отже, розподіл розширеного доходу є більш рівномірним у порівнянні із іншими видами доходів домогосподарств. Рис. 4 ілюструє різницю абсолютних і відносних значень розширеного та грошового доходу, розподіленого за відповідними децильними групами домогосподарств.

Грунтуючись на даних, наведених на рис. 4, можна зробити висновок, що найсуттєвіша різниця між абсолютними значеннями доходу характерна для сьомої – дев'ятої груп, що свідчить про більший рівень обсягу ресурсів, якими володіє середній клас домогосподарств України. Водночас, найбільша різниця відносних значень характерна для останньої децильної групи – 1,7 відсоткові пункти, що свідчить про порівняно меншу частку ресурсів, що отримує найзаможніша частина населення України за умови здійснення оцінювання на основі РД.

Доцільною є оцінка різниці розширеного доходу із грошовим і загальним доходом, дані щодо якої наведено на рис. 5.

Як свідчать отримані дані, відносна різниця має регресивний характер, тобто зменшується із ростом доходів домогосподарств. Так, найменшою різницею характеризуються домогосподарства останньої децильної групи, найбільша властива представникам другої децильної групи (для грошового доходу) або третьої групи домогосподарств (для загального доходу). Наведена різниця доходу зумовлена особливостями компонент, що включаються до доходу домогосподарств у межах концепції. Одним із основних факторів, що помітно впливають на розмір РД, є вартість соціальних послуг, зокрема витрати на освіту і охорону здоров'я.

Зважаючи на особливості імплементації концепції на мікрорівні, основними «бенефіціарами» витрат на освіту стали домогосподарства із дітьми – вони отримали додатковий дохід відповідно до кількості дітей у складі домогосподарства й їх віку.

У середньому РД для таких домогосподарств на 50 % перевищує грошовий дохід. Зазнав зміни і розподіл домогосподарств із дітьми за децильними групами – частина

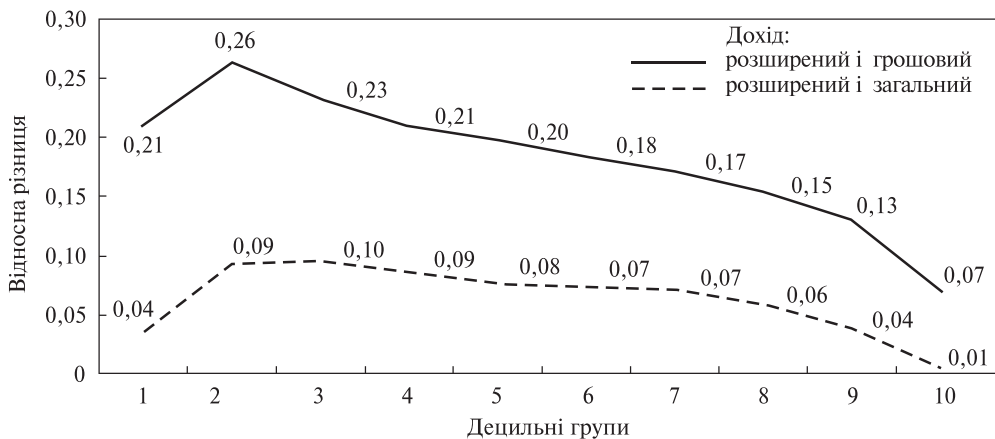


Рис. 5. Відносна різниця розширеного доходу і грошового та загального доходу за децильними групами домогосподарств, визначених за рівнем відповідного доходу

Джерело: розрахунки автора, здійснені на основі репрезентативної моделі домогосподарств України [11].

таких домогосподарств змістилась у вищі децильні групи. Компонент, що відображає витрати на охорону здоров'я, є більшим для порівняно великих домогосподарств. Для тих домогосподарств, які мешкають у власному житлі, РД є вищим унаслідок врахування імпутованої ренти. Це помітно впливає на оцінку економічної нерівності населення (таблиця). Відповідно до цих оцінок основний показник нерівності населення за доходами — індекс Джині, який є чутливим до змін на усій кривій розподілу, вказує на нижчий рівень розшарування населення за доходами у разі його оцінювання на основі РД.

Оцінки децильного та квінтильного коефіцієнтів фондів, визначені як відношення сум доходів крайніх децильних і квінтильних груп відповідно, також свідчать про порівняно вищі суми розширеного доходу перших груп відповідних розподілів і відносно нижчі суми доходів останніх груп розподілу домогосподарств.

Отже, розширений дохід охоплює більшу кількість компонент, нехарактерних для доходів за «класичною» концепцією: пряме і непряме оподаткування, імпутовану ренту, безкоштовні соціальні послуги. Це істотно позначається на оцінці економічної нерівності населення. Відповідно, за концепцією РД більш адекватно відображається диференціація населення за доходами для цілей дослідження питання ефективності механізмів перерозподілу в межах фіскальної та соціальної систем і визначення результативності функціонування цих систем із позиції успішності реалізації принципу соціальної справедливості для населення країни або її регіонів.

Доцільно зазначити, що оцінка РД у межах країни є складною, адже наявне інформаційне забезпечення не дало можливості адекватно врахувати основні компоненти під час процедури оцінювання. Відповідно, грошові оцінки більшості компонентів розширеного доходу є наближеними. Зокрема, в межах дослідження розмір імпутованої ренти визначено на основі даних Системи національних рахунків на рівні України. Точніші розрахунки в межах концепції вимагають як ґрунтового аналізу вартості проживання у орендованому житлі, що розроблений і використовується Державною службою статистики для інших цілей, так і коригування оцінок національного рівня відповідно до цін на наймане житло за регіонами. Останнє потенційно є предметом іншого дослідження, оскільки потребує істотного обсягу додаткової інформації

Таблиця. Оцінка показників економічної нерівності домогосподарств на основі їх грошового, загального та розширеного доходів

Показник	Дохід		
	Грошовий	Загальний	Розширений
Індекс Джині	0,32	0,31	0,29
Децильний коефіцієнт фондів	8,30	7,56	7,34
Квінтильний коефіцієнт фондів	5,57	5,15	4,91

Джерело: розрахунки автора, здійснені на основі репрезентативної моделі домогосподарств України [11].

та розробки спеціального підходу оцінювання імпутованої ренти в рамках концепції. Оцінку вартості соціальних послуг також треба здійснювати на регіональному рівні. Крім того, до вартості послуг, які отримує домогосподарство у закладах охорони здоров'я, закладах освіти, з об'єктивних причин включено витрати на утримання усього управлінського апарату систем охорони здоров'я і освіти, що може стати джерелом суттєвої похибки у ході оцінювання.

Розширений дохід можна розглядати як концептуально узагальнене поняття доходу домогосподарств у порівнянні із грошовим, загальним доходом та сукупними ресурсами. Водночас, для отримання більш ґрунтовних і надійних висновків щодо економічної нерівності населення на основі РД потрібне детальне опрацювання методології визначення, оцінювання основних компонентів розширеного доходу, а також інших аспектів методологічного характеру, що забезпечать адекватне зіставлення оцінок РД із іншими доходами домогосподарств. Варто враховувати, що результати досліджень свідчать, що економічна диференціація населення за грошовими та загальними доходами в Україні може бути помітно недооціненою. Багато дослідників вказують на занижені значення відповідних показників. За таких умов застосування концепції РД, яка ще більше знижує характеристики диференціації, у інших сферах, наприклад, для вимірювання рівня життя та бідності, є недоцільною.

**Висновки.** Розширений дохід є узагальненою моделлю доходів домогосподарств, що охоплює ряд додаткових компонент у порівнянні із традиційним підходом до визначення доходу – пряме і непряме оподаткування доходів населення, імпутовану ренту, вартість державних безкоштовних соціальних послуг. На основі репрезентативної моделі домогосподарств України розроблено підхід до оцінювання розширеного доходу, а також здійснено його оцінку. Визначено рівень економічної диференціації населення за розширеним доходом.

Оцінки показників економічної нерівності домогосподарств України, визначені на основі розширеного доходу, є нижчими за відповідні оцінки, отримані із використанням грошового і загального доходів. Зокрема, величина індексу Джині є меншою на 3 в. п. за відповідну оцінку, отриману із використанням грошового доходу.

Для різних груп домогосподарств компоненти розширеного доходу мають різну величину та зміст. Так, для домогосподарств із дітьми суттєвою є оцінка вартості послуг освіти, для більших за розміром домогосподарств – вартість послуг охорони здоров'я, для домогосподарств, які мешкають у власному житлі, у складі розширеного доходу враховується імпутована рента тощо.

Обмеженням застосування концепції розширеного доходу є брак наявного інформаційного забезпечення, що не дає можливості надійно та на регулярній основі

оцінювати величину усіх компонент розширеного доходу та їхнього впливу на рівень життя та диференціацію населення за доходами.

Застосування концепції розширеного доходу за наявних умов в Україні нині є найбільш доцільним для визначення ефективності механізмів перерозподільних механізмів соціальної і фіскальної систем країни, а також з метою оцінювання результативності функціонування цих систем із урахуванням їх взаємозв'язку.

#### ЛІТЕРАТУРА

1. *Vuanyima W.* We have built an unequal world. Here's how we can change it: World Economic Forum Annual Meeting . – 22 Jan 2018. [Електронний ресурс] – Режим доступу : <https://www.weforum.org/agenda/2018/01/we-have-built-an-unequal-world-heres-how-we-can-change-it> (дата звернення: 24.01.2018).
2. *Figari F., Paulus A.* The distributional effects of taxes and transfers under alternative income concepts: the importance of three «I»s // EUROMOD Working Paper No. EM15/13. – 2013. – 24 p. [Електронний ресурс] – Режим доступу : <https://pdfs.semanticscholar.org/3ca0/f01da0aee139cf769cad43e3252cb3bc9db3.pdf> (дата звернення: 24.01.2018).
3. *O'Donoghue C., Baldini M., Mantovani D.* Modelling the redistributive impact of indirect taxes in Europe: an application of EUROMOD // EUROMOD Working Paper. – 2004. – #EM7/01. – 69 p. [Електронний ресурс] – Режим доступу : <https://www.iser.essex.ac.uk/research/publications/working-papers/euromod/em7-01.pdf> (дата звернення 24.01.2018).
4. *Paulus A., Sutherland H., Tsakoglou P.* The distributional impact of in kind public benefits in European countries // EUROMOD Working Paper Series. – 2009. – #EM10/09. [Електронний ресурс]. – Режим доступу : <https://www.iser.essex.ac.uk/research/publications/working-papers/euromod/em10-09> (дата звернення: 24.01.2018).
5. *Frick J. R., Grabka M.M., Smeedin T.M., Tsakoglou P.* Distributional effects of imputed rents in five European countries // Journal of Housing Economics. – 2010. – Vol. 19, Is. 3. – P. 167–179 [Електронний ресурс]. – Режим доступу : <https://www.sciencedirect.com/science/article/pii/S1051137710000288> (дата звернення: 24.01.2018).
6. *Sung M. J., Park K.* Effects of taxes and benefits on income distribution in Korea // The Review of Income and Wealth. – 2011. – №57(2). – P. 345–363 [Електронний ресурс]. – Режим доступу : <http://onlinelibrary.wiley.com/doi/10.1111/j.1475-4991.2010.00424.x/full> (дата звернення: 24.01.2018).
7. Витрати і ресурси домогосподарств України у 2015 році (за даними вибіркового обстеження умов життя домогосподарств України). Статистичний збірник. – Київ, 2017 [Електронний ресурс]. – Режим доступу : [http://www.ukrstat.gov.ua/druk/publicat/kat\\_u/2017/zb/07/zb\\_vrdu2016pdf.zip](http://www.ukrstat.gov.ua/druk/publicat/kat_u/2017/zb/07/zb_vrdu2016pdf.zip) (дата звернення: 24.01.2018).
8. Річний звіт про виконання Державного бюджету України за 2015 рік / Виконання державного бюджету : веб-портал Державної казначейської служби України [Електронний ресурс]. – Режим доступу : [http://www.treasury.gov.ua/main/uk/doccatalog/list?currDir=359194&&documentList\\_stind=21](http://www.treasury.gov.ua/main/uk/doccatalog/list?currDir=359194&&documentList_stind=21) (дата звернення: 24.01.2018).
9. Методологічні положення оновленої версії системи національних рахунків 2008 року : Наказ Державної служби статистики України від 17.12.2013 № 398. – Київ, 2013 [Електронний ресурс]. – Режим доступу : [http://www.ukrstat.gov.ua/metod\\_polog/metod\\_doc/2013/398/met\\_polog.zip](http://www.ukrstat.gov.ua/metod_polog/metod_doc/2013/398/met_polog.zip) (дата звернення: 24.01.2018).
10. Національні рахунки України за 2015 рік. Статистичний збірник / Державна служба статистики України. – К., 2017. – 177 с. [Електронний ресурс]. – Режим доступу : [http://ukrstat.gov.ua/druk/publicat/kat\\_u/2017/zb/02/zb\\_npu2015pdf.zip](http://ukrstat.gov.ua/druk/publicat/kat_u/2017/zb/02/zb_npu2015pdf.zip) (дата звернення: 24.01.2018).
11. Основні показники діяльності вищих навчальних закладів України на початок 2016/17 навчального року. Статистичний бюлетень / Державна служба статистики України. – К., 2017. – 208 с. [Електронний ресурс]. – Режим доступу : [http://www.ukrstat.gov.ua/druk/publicat/kat\\_u/2017/bl/01/BL\\_VNZ\\_16.zip](http://www.ukrstat.gov.ua/druk/publicat/kat_u/2017/bl/01/BL_VNZ_16.zip) (дата звернення: 24.01.2018).
12. Національні рахунки охорони здоров'я (НРОЗ) України у 2015 році. Статистичний бюлетень / Державна служба статистики України. – 2017. – 144 с. [Електронний ресурс]. – Режим доступу : [http://www.ukrstat.gov.ua/druk/publicat/kat\\_u/2017/bl/02/bl\\_nroz15.zip](http://www.ukrstat.gov.ua/druk/publicat/kat_u/2017/bl/02/bl_nroz15.zip) (дата звернення: 24.01.2018).

13. Романчук Н.М. Модель системи соціального захисту та податкового навантаження: методологічні аспекти імплементації // Математичні методи, моделі та інформаційні технології в економіці / Мукачівський державний університет. – 2017. – Вип. № 11. – С. 588–592.

## REFERENCES

1. Byanyima, W. (2018) *We have built an unequal world. Here's how we can change it*. World Economic Forum Annual Meeting . 22 Jan 2018. Retrieved from <https://www.weforum.org/agenda/2018/01/we-have-built-an-unequal-world-heres-how-we-can-change-it>.
2. Figari, F. & Paulus, A. (2013) *The distributional effects of taxes and transfers under alternative income concepts: the importance of three «I»'s* .EUROMOD Working Paper No. EM15/13. Retrieved from <https://pdfs.semanticscholar.org/3ca0/f01da0aee139cf769cad43e3252cb3bc9db3.pdf>
3. O'Donoghue, C., Baldini, M. & Mantovani, D. (2004). Modelling the redistributive impact of indirect taxes in Europe: an application of EUROMOD. *EUROMOD Working Paper, EM7/01*. Retrieved from <https://www.iser.essex.ac.uk/research/publications/working-papers/euromod/em7-01.pdf>.
4. Paulus, A., Sutherland, H. & Tsakoglou, P. (2010). The distributional impact of in kind public benefits in European countries. *Journal of Policy Analysis and management*, 29(2), 243-266. Retrieved from <https://www.iser.essex.ac.uk/research/publications/working-papers/euromod/em10-09>.
5. Frick, J.R., Grabka, M.M., Smeeding, T.M. & Tsakoglou, P. (2010). Distributional effects of imputed rents in five European countries. *Journal of Housing Economics*, 19, 167-179. Retrieved from <https://www.sciencedirect.com/science/article/pii/S1051137710000288>.
6. Sung, M. J. & Park, K. (2011). Effects of taxes and benefits on income distribution in Korea. *The Review of Income and Wealth*, 57(2), 345-363. Retrieved from <http://onlinelibrary.wiley.com/doi/10.1111/j.14-75-4991.2010.00424.x/full> .
7. Vytraty i resursy domohospodarstv Ukrainy u 2015 rotsi (za danymy vybirkovoho obstezhennya umov zhyttya domohospodarstv Ukrainy) [Household Expenditures and Incomes of Ukraine, 2015 (according to the State sample survey of household living conditions)]. (2016). *ukrstat.gov.ua*. Retrieved from [http://www.ukrstat.gov.ua/druk/publicat/kat\\_u/2017/zb/07/zb\\_vrdu2016pdf.zip](http://www.ukrstat.gov.ua/druk/publicat/kat_u/2017/zb/07/zb_vrdu2016pdf.zip) [in Ukrainian].
8. Richnyy zvit pro vykonannya Derzhavnoho byudzhetu Ukrainy za 2015 rik [Annual report on implementation of the State Budget of Ukraine for 2015]. (2016). *treasury.gov.ua*. Retrieved from [http://www.treasury.gov.ua/main/uk/doccatalog/list?currDir=359194&&documentList\\_stind=21](http://www.treasury.gov.ua/main/uk/doccatalog/list?currDir=359194&&documentList_stind=21) [in Ukrainian].
9. Metodolohichni polozhennya onovlenoyi versiyi systemy natsionalnykh rakhunkiv 2008 roku [Methodological provisions of the updated version of the system of national accounts in 2008]. (2009). State Statistics Service of Ukraine. *ukrstat.gov.ua*. Retrieved from [http://www.ukrstat.gov.ua/metod\\_polog/metod\\_doc/2013/398/met\\_polog.zip](http://www.ukrstat.gov.ua/metod_polog/metod_doc/2013/398/met_polog.zip) [In Ukrainian].
10. Natsionalni rakhunky Ukrainy za 2015 rik [National Accounts of Ukraine, 2015] (2016). State Statistics Service of Ukraine. *ukrstat.gov.ua*. Retrieved from [http://ukrstat.gov.ua/druk/publicat/kat\\_u/2017/zb/02/zb\\_nru2015pdf.zip](http://ukrstat.gov.ua/druk/publicat/kat_u/2017/zb/02/zb_nru2015pdf.zip) [in Ukrainian].
11. Osnovni pokaznyky diyalnosti vyshchyykh navchalnykh zakladiv Ukrainy na pochatok 2016/17 navchalnoho roku [Main indicators of activity of higher educational institutions of Ukraine at the beginning of 2016/17 academic year]. (2017). State Statistics Service of Ukraine. *ukrstat.gov.ua*. Retrieved from [http://www.ukrstat.gov.ua/druk/publicat/kat\\_u/2017/bl/01/BL\\_VNZ\\_16.zip](http://www.ukrstat.gov.ua/druk/publicat/kat_u/2017/bl/01/BL_VNZ_16.zip) [In Ukrainian].
12. Natsionalni rakhunky okhorony zdorovya (NROZ) Ukrainy u 2015 rotsi [National Health Accounts of Ukraine, 2015: Statistical Bulletin] (2016). Statistics Service of Ukraine. *ukrstat.gov.ua*. Retrieved from [http://www.ukrstat.gov.ua/druk/publicat/kat\\_u/2017/bl/02/bl\\_nroz15.zip](http://www.ukrstat.gov.ua/druk/publicat/kat_u/2017/bl/02/bl_nroz15.zip) [in Ukrainian].
13. Romanchuk, N. (2017) Model systemy sotsialnoho zakhystu ta podatkovoho navantazhennya: metodolohichni aspekty implementatsiyi [Tax-Benefit Model: Methodological Aspects Of Implementation]. *Matematychni metody, modeli ta informatsiyi v ekonomitsi - Mathematical methods, models and information technologies in the economy*, 11, 588-592. [in Ukrainian].

Стаття надійшла до редакції журналу 19.02.2018.